

YRSATORPSBODEN-60203



T.v. Yrsatorpsboden på sin ursprungliga plats i Vikers Kapellförsamling där den var en flygelbyggnad i den gård som då var gruvfältets disponentställe. Foto: Skansens arkiv, Röda Längan.

T.h. Vid uppförandet på Skansen 1926 byttes flera av timmervarven ut. Foto: Skansens arkiv, Röda Längan.

Nedan: Yrsatorpsboden idag.

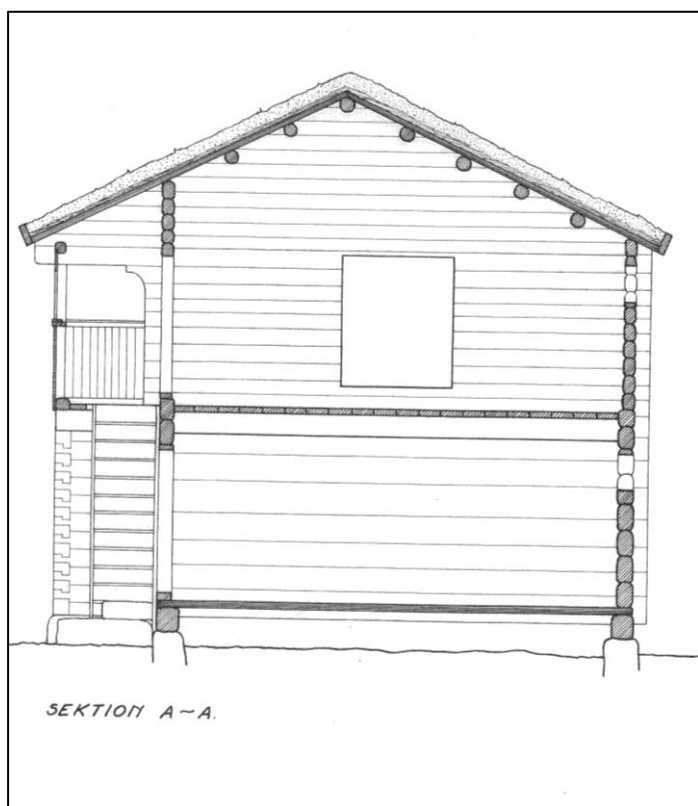


Byggnadsbeskrivning och kort historik

Tvåvånings loftbod i liggtimmer med öppen svalgång och valmat torvtak. Byggnaden har tre bodar samt portlider i bottenvåningen samt fyra bodar på övervåningen. En sned trappa leder upp till svalgången och övervåningen.

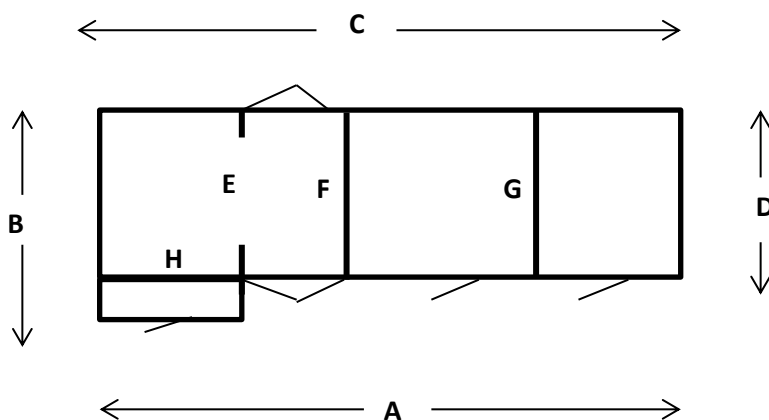
Tid för uppförandet är osäkert och har daterats olika men är troligen under andra hälften av 1700-talet. Troligtvis är den utstickande delen i liggtimmer en påbyggnad eftersom timret har en mindre dimension. Inne i det främre förrådet på utbyggnaden står årtalet 1876 inristat men det betyder ju inte att det är uppfört detta år. Till Skansen kom huset år 1925-26, där den placerades i vinkel mot Laxbrostugan.

På sin ursprungliga plats var boden placerad som en flygelbyggnad med alla fasader utom utbyggnaden och innanför svalgången panelade med lockpanel, enligt fotot ovan. Men enligt skriftliga källor kläddes en tidigare oklädd vägg in med panel, oklart vilken vägg detta skulle vara. Vid uppförandet på Skansen är det i alla fall klart att flera timmervarv och paneldelar byttes ut mot nya. Även takkonstruktionen bättrades på. Golven i bottenvåningen anses vara ursprungliga från byggnadstiden. Väggar och panel ytbehandlades med okänt preparat vid uppförandet på Skansen, så att fasaderna fick en mer brunaktig ton. Detta gjordes troligen för att byggnaden skulle se äldre ut. Idag finns lockpanel på södra gaveln och på större delen av den bakre långväggen (C-vägg).



T.v. Uppmättningsritning från 1941. Södra gaveln (D-vägg) Från: Skansens arkiv, Röda Längan.

T.h. Fasad med svalgång som det ser ut idag. Foto: Skansens arkiv, Röda Längan.

Dokumentationsprotokoll

C-C knutar

A-vägg 14,5 m totalt

B-E 4,30 m

E-F 2,45 m

F-G 4,35 m

G-D 3,30 m

B-vägg 6,10 m totalt

C-H 4,92 m

H-A 1,18 m

C-vägg 14,5 m totalt

D-vägg 5,10 m totalt

Trädslag: Furu

Grund: Grundmur av kallmurad sten samt hörnstenar. Mellan timmerstomme och grundmur/grundstenar ligger ett lager av björknäver.

Stomme: Knuttimrad liggtimmerstomme. Vid generalskarvar i timret är det dymlat med träplugg. Synliga bomhål.

Fasad: Södra gaveln (D) samt lite mer än hälften av bakre långväggen (C) är täckta med bred lockpanel.
Samtliga knutkedjor är täckta av knutlådor i hyvlat virke. Fasaderna är både vid panel och timmer patinerade med någon ytbehandling.

Antal stockar långvägg: 21 (inkl. hammarband) **Gavelvägg:** 24

Lägsta syllen i: Långvägg

Röstmoder: 20

Knut: Blandat: Släta knutar på utbyggnad i norr, avsågade vid E-vägg.
Dubbelhaksknut
Över- och underhaksjnut

Stighöjd: 138/5= 27,5 cm
129/5≈ 24 cm (utbyggnadsdelen)

Bearbetning: Handbilat, olika huggtekniker. I utbyggnaden är timret delvis av halvklovor med den runda sidan interiört. Det förekommer även enstaka varv av rundtimmer i stommen.

Bottenbjälklag: Bjälkar i BD-riktning samt underliggande bjälkar i AC. Golv av kluvna stockar (halvklov) med den runda sidan nedåt av bred dimension i AC-riktning som ligger inkilade i timmervarv eller på syllstock (synliga exteriört).

Mellanbjälklag: Bjälklag av rundtimmer i AC-riktning med golvplankor i BD-riktning. Även svalgångens golvbräder är i BD-riktning.

Nuvarande takkonstruktion: Åstak (mittås och fyra sidoåsar) med valmade gavelspetsar som också har en åskonstruktion (se bild nedan). Undertak av granslanor sedan spontade bräder, näver och torv. Övre och undre täckja i trä där den övre är fäst med täckjekrokar av järn.



T.v. Bild från uppförandet av Yrsatorpsboden på 1920-talet på Skansen. Bilden visar takets åskonstruktion. Foto: Skansens arkiv, Röda Längan.

T.h. Takkonstruktionen interiört som det ser ut idag.

Dörrar: Det förekommer fem dörrar på nedervåningen samt tre på övervåningen samt ytterligare en som är igensatt.

Dörrarna är (förutom portarna in till portlidret) enkeldörrar upphängda på smidda bandgångjärn. Utsidan har täckts med diagonalställd panel med pärlprofil. På nedervåningen längst till söder (D-vägg) finns ett ålderdomligt smällelås.

Portlidret har två ingångar med varsin pardörr. Bräddörrarna är utvändigt panelade med rombställda panelbräder med pärlprofil. Invändigt är dörrbladen dekorativt utformade.

Fönster: Det förekommer små luckor av stående bräder som hängts upp på smidda bandgångjärn på gavlarna och bakre långväggen. Övre- och undre vattbräder av hyvlad furu. Det förekommer även mindre ventilationsöppningar i fasaden som täckts med nät inifrån.

Övrigt: Körport eller portlider med parställda portar vid främre och bakre ingången.

Svalgången bärs upp av mellanbjälklagets utskjutande golvbjälkar. Den öppna svalgången har ett räcke (bröstvärn) av stående spontade bräder samt en svagt profilerad överliggare i trä. Profilerade balustrar står framför de inre stolparna. En övre inramning av profilsågad list av trä som fästs under de friliggande hammarbanden innan takfallet. Den övre är dekorativt sågad i mönster mellan stolpar.

Skadebeskrivning

Mark: Under den södra delen (halvan närmast D-vägg) samlas det vatten under bottenbjälklaget, vilket kan vara orsaken till det blånadssvamp och softrotsvamp som förekommer här.

Hög marknivå vid CD-hör där knutlådorna står i backen och blivit gröna och rötade. Relativt mycket växtlighet vid bakre långväggen (C-vägg).

Grund: –

Bjälklag: Golvplankor (exteriört och interiört) i södra delen är angripna av vit svamp (softrot?). Vitaktigt mögel syns även på syllstock, varv över golvet samt på rund bjälke i mellanbjälklaget i körporten (AC-riktning).

Några lösa golvplankor finns på svalgången.

Stomme: Se ovan under Bjälklag.

- Fasad:** Några av locklisterna på B- och C-vägg har spruckit eller lossnat.
- Tak:** OK men lite svamp som växer här och där.
- Golv:** –
- Dörrar:** Dörrbladet in mot det lilla utrymmet i tillbyggnaden (A-vägg närmast B) har en lös och en saknad ytterpanel på de nedre diagonalställda panelen. Hela nedre delen av dörrrens ytterpanel är mossangripen och rötad.
- Dörrbladen (pardörr) in mot körport på C-vägg uppvisar påväxt och röta. Nedre diagonalställda panelen saknas.



T.v. Alg- eller mossangripen dörrblad in mot portlida på C-vägg. Även röta förekommer

Mitten: Nederdelen av dörrblad i behov av renovering, A-vägg, vid utbyggnad.

T.h. Den diagonalställda ytterpanelen i genomskärning.

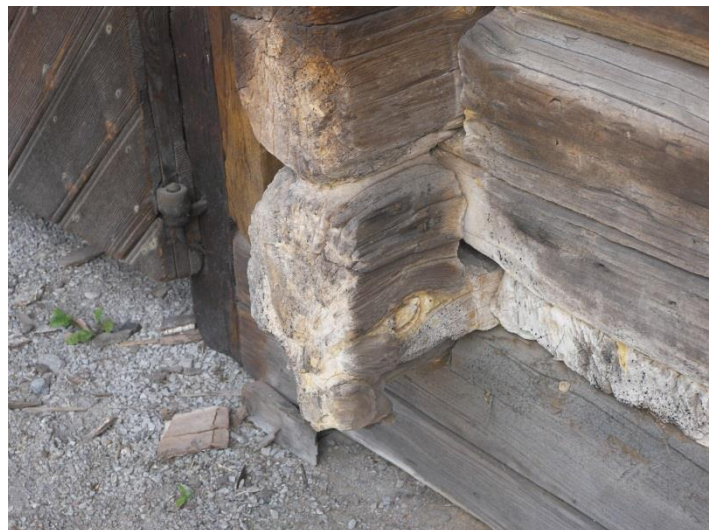
Fönster: Bandgångjärnen behöver rostskyddsbehandlas. Flera av panelen i luckorna har rötats bort delvis i nederkant.

Fukt/skadedjur: På övervåningen i rummen längst söderut finns något slags mjöl, fågelbon, fågelkadaver och getingbon. Svamp- eller mögel på takets runda bjälke i körport, samt i bottenbjälklaget (både bräder och stockar samt viss röta på fasad) i nedervåningens södra del mot A-vägg. Spår syns både exteriört och interiört.

Upptorkade fuktfläckar är synliga under takfallet i svalgängen, där det även förekommer svart mögel.

Exteriört syns spår efter insektsangrepp i timret på fasad och även på de utstickande bjälkarna under svalgängen. Svårt att avgöra om de är äldre och icke-aktiva eller inte.

Övrigt: Mycket bråte (virke, gamla dörrblad m.m.) står i rummen på övervåningen som samlar smuts, damm och fukt.



T.v. Utstickande golvplankor i bottenvåningen har vit svamppåväxt.

T.h. Den vita svampaktiga påväxten har även nått timmerstommen.



T.v. Bjälke i portlidret, mellanbjälklaget har samma påväxt som ovan.

T.h. Spindelbo i en hög av trämjöl som bildats av okänd anledning. Spindeln är borttagen men orsaken till mjölet är inte utredd.

Förslag på åtgärder

Mark: Gräva ur runt CD-hörn. En större markåtgärd måste genomföras under byggnaden där mögelangrepp nu är synliga ovanför. Troligen är det markfukt som kommer upp genom det södra bottenbjälklaget (närmast D-gavel) här eftersom vattnet samlas härunder.

Grund: –

Bjälklag: Angripna delar av bottenbjälklaget samt mellanbjälklaget behandlas mot softrot. Lösa golvplankor på svalgängen fästs med smidd spik.

Stomme: –

Fasad: Gå igenom de spruckna locklisterna och spika fast de som är lösa.

Tak: –

Golv: –

Dörrar: Renovering av trasig och rötad ytterpanel. Vård av beslag och låsanordningar på samtliga dörrar.

Fönster: Vård och rostskyddsbehandling av bandgångjärnen. Eventuell lagning av luckornas panel om det finns risk för att det regnar in.

Fukt/skadedjur: Se under Mark. Utredning om anledningen till trämjölet på övervåningen. Sanering och städning av fågelbon och fågelskelett, samt även getingbon.

Materiallista

Byggnadsdel	Antal	Dimension	Längd	Övrigt/material

Åtgärdslista

Prioriteringsordning:

I= 1-2 år, akut

II= 3-5 år

III= 5-10 år

IV= Kontinuerligt underhåll

Byggnadsdel	Åtgärd	Metod, material	AVD	Prio	Åtgärdat, datum
<i>Mark</i>	Undersöka hur det ser ut under södra delen av boden där sva, pangrepp är synliga. Är det markfukt som orsakar detta? Och varför bildas vattensamling under huset? Gräva ur om nödvändigt och/eller dränering.		PoT AE BoF	I	
<i>Mark</i>	Hög marknivå vid CD-hörn grävs ur.		PoT	II	
<i>Bjälklag</i>	Angripna delar av bottenbjälklaget samt mellanbjälklaget behandlas mot softrot. Lösna golvplankor på svalgången fästs med smidd spik. Genomgång av angripet virke för att se om något måste bytas ut.	Samma metod som på Härbre från Sunnanås vid Delsbogården (HA på BoF vet)	BoF AE BoF AE	I I - sker i samband med saneringen.	
<i>Fasad</i>	Gå igenom de spruckna locklisterna och spika fast de som är lösa.	Smidd spik. Vid utbyte av panel skarvas de i överkant. Man drar alltså ner panelen och sågar av där det är friskt och nytt hyvlad panel satt under	BoF	II	

		takfot.			
<i>Dörrar</i>	<p>Saknad panel ersätts med ny lika befintlig, se bilder ovan.</p> <p>Vård av gångjärn och andra järndetaljer sker med borstning och linolja.</p>		BoF Ae	I	
<i>Fönster/luckor</i>	<p>Vård och rostskyddsbehandling av bandgångjärnen. Samma metod som under dörrar.</p> <p>Eventuell lagning av luckornas panel sker med nytt kärnvirke i utförande lika befintlig.</p>		BoF AE	I	
<i>Fukt/Skadedjur</i>	Undersökning av trämjöl på övervåning	Anticimex eller Svea	BoF AE	I	